



## **d'ELFT waterpolovisie**

Presentatie, april 2018

### **Waterpolovisiecommissie**

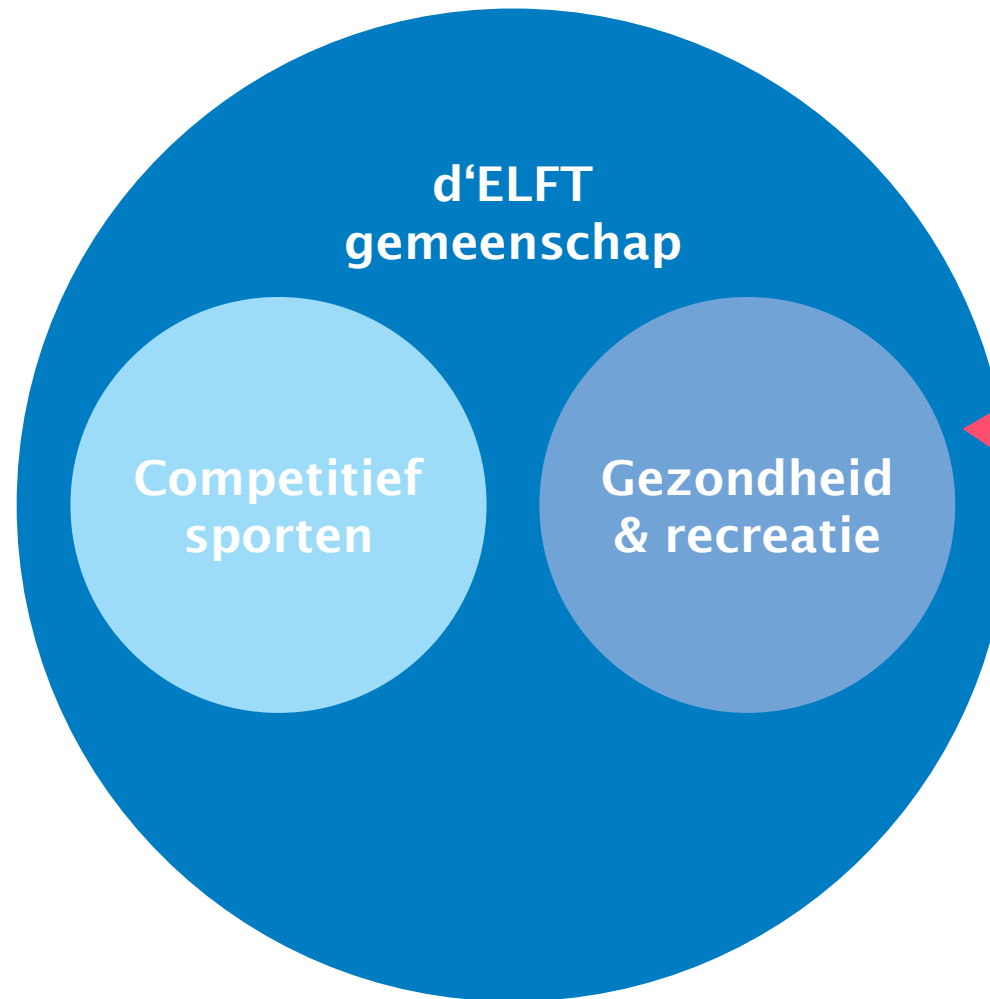
- Tim Kleyweg
- Ron Bakhuis
- Maarten van der Beek
- Diana Rieke
- Daan Lagerberg
- Michael Wiegman

### **Besproken met & input verzameld van:**

- d'ELFT bestuur
- Waterpolocommissie (WPC)
- Hoofdtrainer en Jeugdcoördinator
- Waterpolotrainers
- Vertegenwoordigers van teams
- Oud-bestuursleden
- Leden (tijdens de ledenpresentatie)

## De d'ELFT waterpolovisie richt zich op 3 pijlers: (i) de d'ELFT gemeenschap, (ii) competitief sporten, (iii) gezondheid & recreatie

*De waterpoloafdeling van d'ELFT biedt een mogelijkheid voor de inwoners van Delft en omstreken om, onafhankelijk van hun leeftijd, hun **gezondheid** te verbeteren, hun **competitieve** geest uit te dagen, en onderdeel te zijn van een unieke **gemeenschap***



Alle drie de pijlers moeten **in balans** zijn en continu worden verbeterd om het beste resultaat te bereiken; Geen enkele pijler kan zonder de ander gedijen

# De d'ELFT gemeenschap is gebouwd op 3 factoren: de stad Delft, de leden en het Clubhuis

## De stad Delft



De oorsprong van d'ELFT leden is de stad Delft. Hoewel de stad hiermee een belangrijke dienst voor ons vervult, bieden wij als d'ELFT ook een **dienst naar de stad** door gemeenschap en gezondheid te bieden. De stad Delft is een integraal onderdeel van de club en moet daarom actief betrokken worden

## De d'ELFT leden



d'ELFT is een gemeenschap, welke wordt gevormd door zijn leden. **d'ELFT leden zijn actief** binnen de club en moeten hiervoor waardering ontvangen. Om betrokkenheid te stimuleren, moeten prikkels aanwezig zijn om mensen gemotiveerd en betrokken te houden

## Het Clubhuis



Het Clubhuis is een essentieel onderdeel van de club. Dit is de **primaire locatie** waar onze gemeenschap elkaar ontmoet. Het feit dat ons Clubhuis in eigen beheer is en direct aan het zwembad ligt is een belangrijk pluspunt voor onze club

# Een grote focus voor de waterpolovisie ligt op het trainen, opleiden en motiveren van Jeugd

Het overgrote deel van de waterpololeden zijn zowel fysiek als mentaal **opgeleid in de eigen Jeugdteams**<sup>1</sup>



Een grote focus van deze visie is daarom het **trainen, opleiden en motiveren van de Jeugd** om een duurzame groei van de club mogelijk te maken

Dit houdt in dat deze **focus op Jeugd** meegenomen wordt bij het definiëren van:

- Teamindeling
- Trainingsrooster
- Wedstrijdrooster
- Jeugd/opleidingsplan
- Trainers & coaches
- Activiteiten
- Budget

<sup>1</sup> Zie de “d’ELFT waterpolo lid levenscyclus” (slide 15) voor meer informatie

# We streven naar een evenwichtige verdeling van teams, met een degelijk groeipad voor de Jeugd, en duidelijk gedefinieerde teamdoelstellingen

## Teams



- Doel is om minimaal **één team per leeftijdsgroep** in te schrijven om een gestroomlijnd groeipad te kunnen bieden voor Jeugdspelers (*dit geldt zowel voor Jongens- als Meisjesteams*)
- Jeugdspelers worden bij voorkeur ingeschreven in hun **eigen leeftijdsgroep** (*invallen is extra*)
- De **selectie** voor competitieve teams bestaat bij voorkeur uit **twee teams**:
  - 1) Een 1<sup>e</sup> team met een pure focus op prestatie (*competitief*)
  - 2) Een 2<sup>e</sup> team wat een opstap en trainingsmogelijkheid is voor (jongere) getalenteerde spelers, eventueel aangevuld met ervaren spelers

## Team doelstellingen



- Teamdoelstellingen worden **SMART** (Specific, Measurable, Agreed upon, Realistic, Time-related) gedefinieerd
- Teamdoelstellingen worden **3x per jaar geëvalueerd**
  - 1) Aan het begin van het seizoen bespreekt de WPC de teamdoelstellingen met de teams (inclusief trainer & coach) in een seizoen kick-off
  - 2) Tijdens het seizoen monitort de WPC de voortgang en stuurt bij / ondersteunt waar nodig
  - 3) Aan het eind van het seizoen worden de behaalde resultaten vergeleken met de opgestelde teamdoelstellingen en waar toepasselijk beloond
- **Verbeterpunten** uit voorgaande seizoenen worden meegenomen in de seizoenen erna
- Het Waterpolo jaarverslag in de **ALV staat los** van het evalueren van de teamdoelstellingen

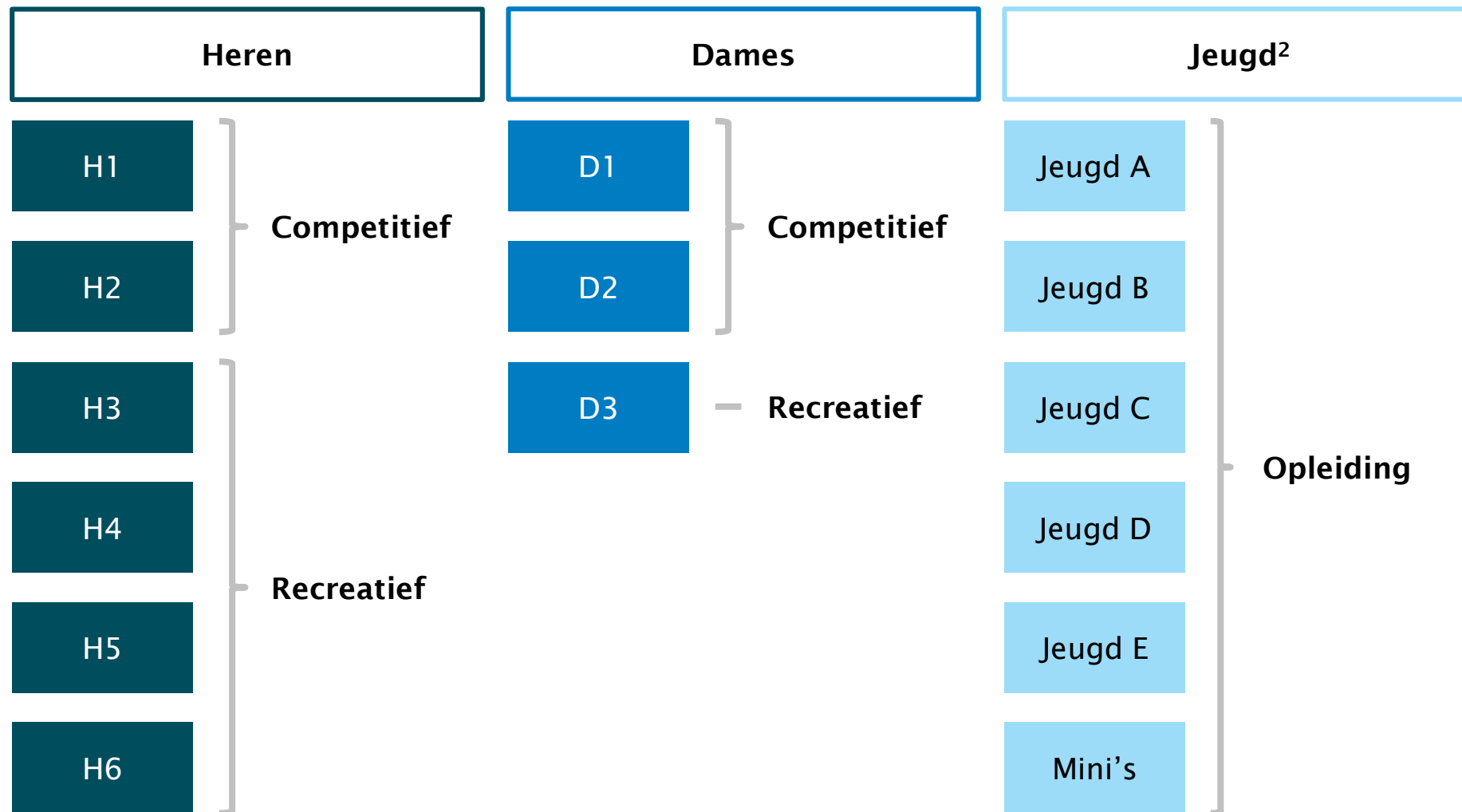
# We definiëren 3 mogelijke doelen voor een team: opleiding, competitief of recreatief

## Doel

---

- 1 Opleiding**  
Een vaste / minimale set aan vaardigheden opbouwen tijdens elk niveau van opleiding
- 2 Competitief**  
Het hoogst mogelijke niveau behalen
- 3 Recreatief**  
Genieten van het spel, gezond blijven, en onderdeel zijn van de d'ELFT gemeenschap

# Deze doelen (opleiding, competitief en recreatief) zijn als volgt toegewezen aan de teams<sup>1</sup>



<sup>1</sup> Gebaseerd op de teamindeling 2017-2018, aan verandering onderhevig afhankelijk van het aantal teams

<sup>2</sup> Onder Jeugd worden zowel Jongens- als Meisjesteams verstaan



# 1 DETAIL: Opleiding

**Doel:** Een vaste / minimale set aan vaardigheden opbouwen tijdens elk niveau van opleiding

**Verantwoordelijk:** Jeugdcoördinator  
**Adviseur:** Hoofdtrainer  
**Uitvoering:** Jeugdtrainers

## Beleidspunten

- De basis voor de Jeugdopleiding is het **Jeugdplan**
- Het samenstellen van de Jeugdteams gebeurt door de WPC, o.b.v. een **voorstel vanuit de Jeugdcoördinator** op basis van vaardigheden, inzet, en leeftijd
- Doel is om minimaal **één team per leeftijdsgroep** in te schrijven om een gestroomlijnd groeipad te kunnen bieden voor Jeugdspelers (*dit geldt zowel voor Jongens- als Meisjesteams*)
- Jeugdspelers worden bij voorkeur ingeschreven in hun **eigen leeftijdsgroep** (*invallen is extra*)
- **Alle mogelijke inzet** moet worden verleend om de vaardigheden van elk leeftijdsniveau te behalen
- De Jeugdcoördinator (met hulp van de Hoofdtrainer) **ondersteunt en stuurt Jeugdtrainers aan** bij het uitvoeren en door ontwikkelen van het Jeugdplan
- **Ouders** moeten bekend zijn met de regels van het spel, en **betrokken** worden binnen de vereniging
- Er wordt **waardering gegeven** voor de bijdrage en het vrijwilligerswerk van spelers aan de club

## Concrete vervolgacties

- 1) Jeugdtrainers worden **geïnstrueerd** over het Jeugdplan en actief **ondersteund en aangestuurd** bij de uitvoering ervan
- 2) Jeugdspelers **worden actief betrokken** bij trainingen en wedstrijden van hogere seniorenteams
- 3) Als er invallers nodig zijn in hogere teams, gaan **Jeugdspelers** voor 'vrije spelers'
- 4) Het **trainingsschema** wordt (waar mogelijk) afgestemd op het meetraineren van talentvolle Jeugdspelers met de selectieteams
- 5) **Ouders** krijgen informatie en speluitleg, en worden actief gevraagd om **actief te worden** binnen de vereniging



## 2 DETAIL: Competitief

**Doel:** Het hoogst mogelijke niveau behalen

<b>Verantwoordelijk:</b>	Hoofdtrainer
<b>Uitvoering Heren:</b>	Herentrainers
<b>Uitvoering Dames:</b>	Damestrainers

### Beleidspunten

- Het samenstellen van de selectieteams gebeurt door de WPC, o.b.v. **voorstel vanuit de afdelingscoördinatoren** op basis van kwaliteit, inzet en trainingsopkomst
- Wedstrijden worden gespeeld met als doel het **hoogst mogelijke niveau** te behalen
- Competitieve teams zijn een **inspiratie en voorbeeld** voor de Jeugd en de rest van de club
- Selectiespelers teams zetten zich specifiek in voor het **opleiden van de Jeugd**
- Alle Senioren voldoen aan hun **verplichtingen** als spelers van de club (*bijv. bar, jury, scheidsrechter*)
- Selectiespelers zetten zich zowel in als **speler** van een team als **vrijwilliger** voor de club (*bijv. coach trainer, sponsoractiviteiten, commissielid, Bestuur*)
- Er worden **omstandigheden gecreëerd** (door bijv. het Bestuur, WPC, en Sponsorcommissie) om de doelstellingen te behalen
- Er wordt **waardering gegeven** voor de bijdrage en het vrijwilligerswerk van spelers aan de club

### Concrete vervolgacties

- 1) Competitieve teams nemen zoveel mogelijk deel aan **extra wedstrijden en toernooien**, zoals de bekercompetitie, oefenwedstrijden en voorbereidingstoernooien
- 2) Selectiespelers worden actief gevraagd om zich in te zetten als **Jeugdtrainers**
- 3) Het **trainingsschema** wordt (waar mogelijk) afgestemd op de inzet van selectiespelers als Jeugdtrainers
- 4) Selectiespelers nemen actief deel aan **Sponsoractiviteiten** als tegenprestatie voor ondersteuning vanuit de Sponsorcommissie

### 3 DETAIL: Recreatief

**Doel:** Genieten van het spel, gezond blijven, en onderdeel zijn van de d'ELFT gemeenschap

<b>Verantwoordelijk:</b>	Recreatieve teams
<b>Uitvoering Heren:</b>	Teams
<b>Uitvoering Dames:</b>	Teams

#### Beleidspunten

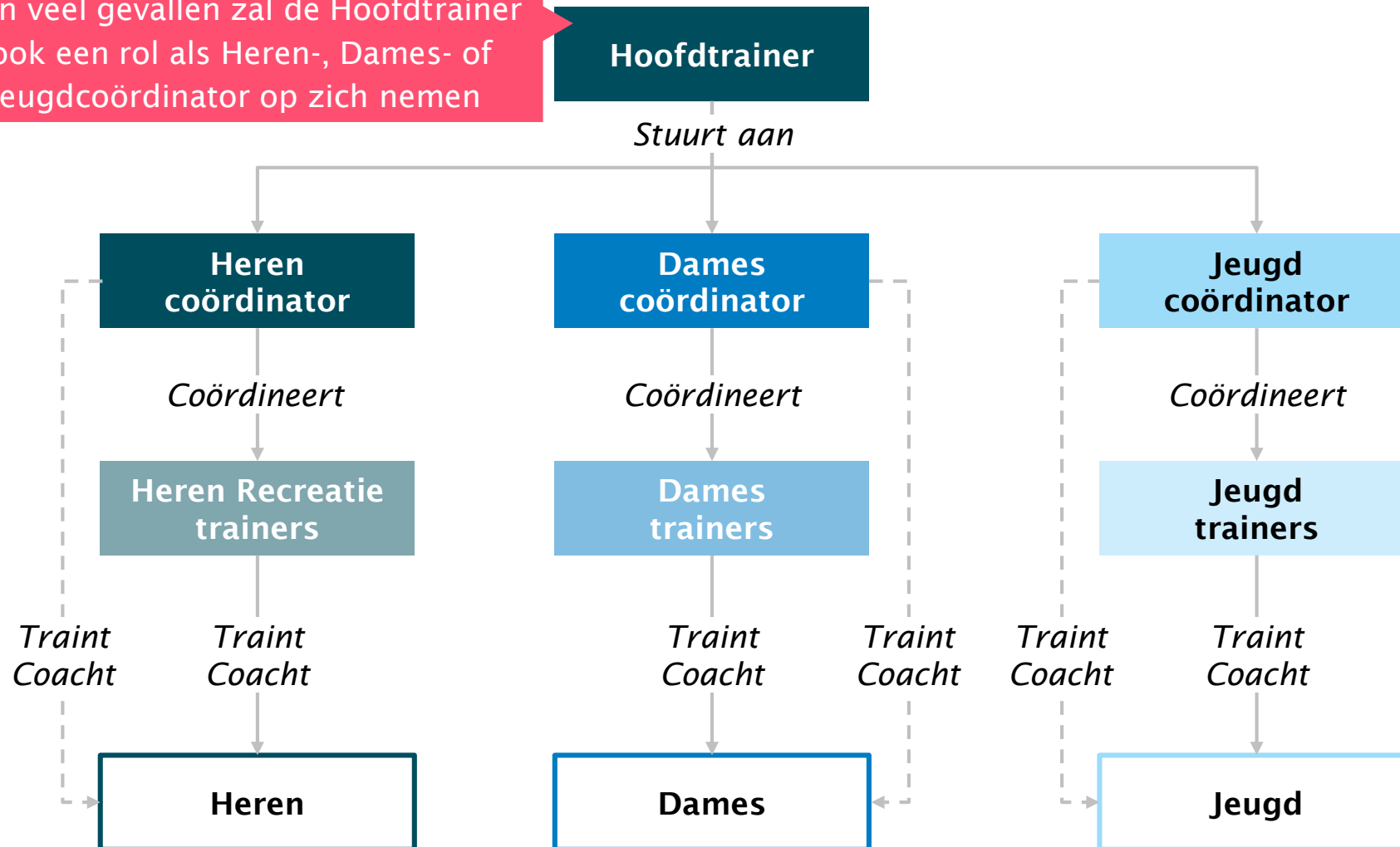
- Het samenstellen van de recreatieteams gebeurt door de WPC, o.b.v. een **voorstel vanuit vertegenwoordigers** van de verschillende recreatieteams
- Het voorstel voor de teamindeling moet aan **bepaalde voorwaarden** voldoen:
  - Minimaal 1 keeper per team
  - Gelijkmatige verdeling van het aantal spelers
  - 1 aanvoerder met draagvlak vanuit het team
- Doel is om in teamverband te spelen; Het aantal vrije spelers wordt zo **klein mogelijk** gehouden
- Alle Senioren voldoen aan hun **verplichtingen** als spelers van de club (*bijv. bar, jury, scheidsrechter*)
- Er wordt **waardering gegeven** voor de bijdrage en het vrijwilligerswerk van spelers aan de club

#### Concrete vervolgacties

- 1) Vrije spelers worden gezien als lid van een team en worden **niet apart meegenomen in het trainingsrooster**
- 2) Het **voorstellen van de eigen teamindeling** door vertegenwoordigers en daarbij behorende voorwaarden wordt geëvalueerd en verbeterd o.b.v. de ontvangen feedback
- 3) Er wordt een inventarisatie gemaakt van de huidige knelpunten in trainingscapaciteit, en een onderzoek gestart naar **mogelijkheden om het capaciteitsprobleem aan te pakken**, waarbij zowel intern binnen de vereniging, als extern (ander zwembad, via sportraad of gemeente) wordt gekeken

# De Hoofdtrainer stuurt de verschillende afdelingscoördinatoren aan; samen zorgen ze ervoor dat de visie, plannen & doelstellingen worden uitgevoerd door de trainers & coaches

In veel gevallen zal de Hoofdtrainer ook een rol als Heren-, Dames- of Jeugdcoördinator op zich nemen



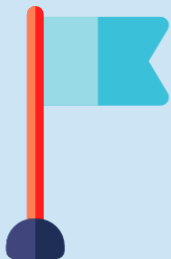
# We streven naar gediplomeerde trainers en bieden opleidings- en stimuleringsmogelijkheden aan; de basis voor de vaardigheden van de teams is het Jeugdplan

## Trainers en coaches



- Alle trainers en coaches vragen bij hun aanstelling een **Verklaring Omtrent Gedrag (VOG)** aan, kennen de **morele code** van de KNZB, en maken **afspraken** met de WPC over de verantwoordelijkheden van hun rol
- Ieder team heeft bij voorkeur een **vaste trainer en coach**
- Alle Jeugdtrainers en coaches stemmen hun trainingen en wedstrijden af op het **Jeugdplan**
- De **Hoofdtrainer** is een **gediplomeerde** trainer; Andere trainers krijgen **opleidingsmogelijkheden** aangeboden, mits ze voor langere tijd bij de club verbonden blijven
- Er zijn **stimuleringsmogelijkheden** beschikbaar om trainers en coaches voor langere tijd te behouden
- Trainers moeten een **minimaal niveau** hebben (bij voorkeur gediplomeerd) om (Jeugd)teams te trainen en worden hierin door de verantwoordelijke coördinator ondersteunt en geëvalueerd
- De **toewijzing** van trainers en coaches aan (Jeugd)teams **wordt afgestemd op de teamdoelstellingen**, in overleg en daarbij in enige mate rekening houdend met de beschikbaarheid en voorkeur van de trainers

## Team doelstellingen voor trainers en coaches



- Het **Jeugdplan** is de basis voor de doelstellingen en beschrijft de verschillende vaardigheden voor spelers in iedere leeftijdscategorie
- Deze specifieke vaardigheden worden aan het **begin van het seizoen** door de Jeugdcoördinator en Hoofdtrainer besproken met de Jeugdtrainers
- Gedurende het seizoen wordt de ontwikkeling van de vaardigheden **in de gaten gehouden** door de Jeugdtrainer en Jeugdcoördinator
- Aan het eind van het seizoen worden de **behaalde resultaten vergeleken met de doelstellingen** en wordt het programma voor het volgende seizoen hierop aangepast, hierbij rekening houdend met het verplicht doorschuiven van spelers naar een hoger team op basis van leeftijd

# We gaan bij samenwerkingen met andere clubs uit van onze eigen kracht, en maken gebruik van samenwerkingen om onze eigen mogelijkheden te completeren

## Startgemeenschappen & combinatieteams

Startgemeenschappen en combinatieteams worden bij voorkeur **zoveel mogelijk vermeden**

d'ELFT focust zich op, en maakt gebruik van haar eigen kracht, opleiding en leden om een duurzame toekomst te waarborgen

Uitzonderingen kunnen in specifieke gevallen worden gemaakt als:

- Het een uniek voordeel biedt wat wij als club zelf niet kunnen bieden
- d'ELFT het merendeel van de leden aan het combinatieteam of startgemeenschap levert
- Training, wedstrijden en activiteiten bij voorkeur plaatsvinden in Kerkpolder en het Clubhuis

*Bijvoorbeeld: het creëren van een Meisjes C combinatieteam om het groeipad te completeren*

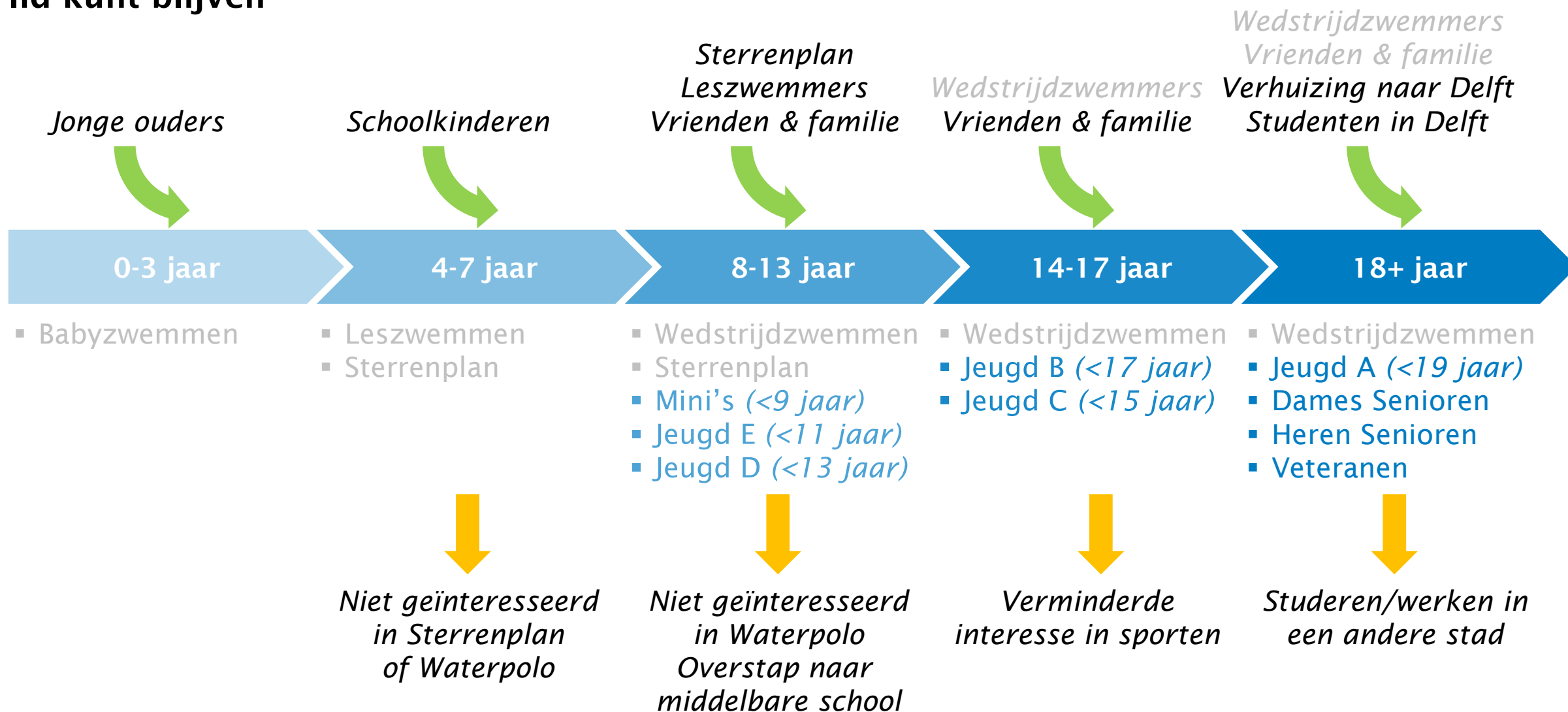
## Regionale instellingen & Eredivisie clubs

Er zijn verschillende regionale instituten en Eredivisie clubs die getalenteerde Jeugdspelers de mogelijkheid bieden om extra trainingen te doen of school te combineren met een waterpolocarrière<sup>1</sup>

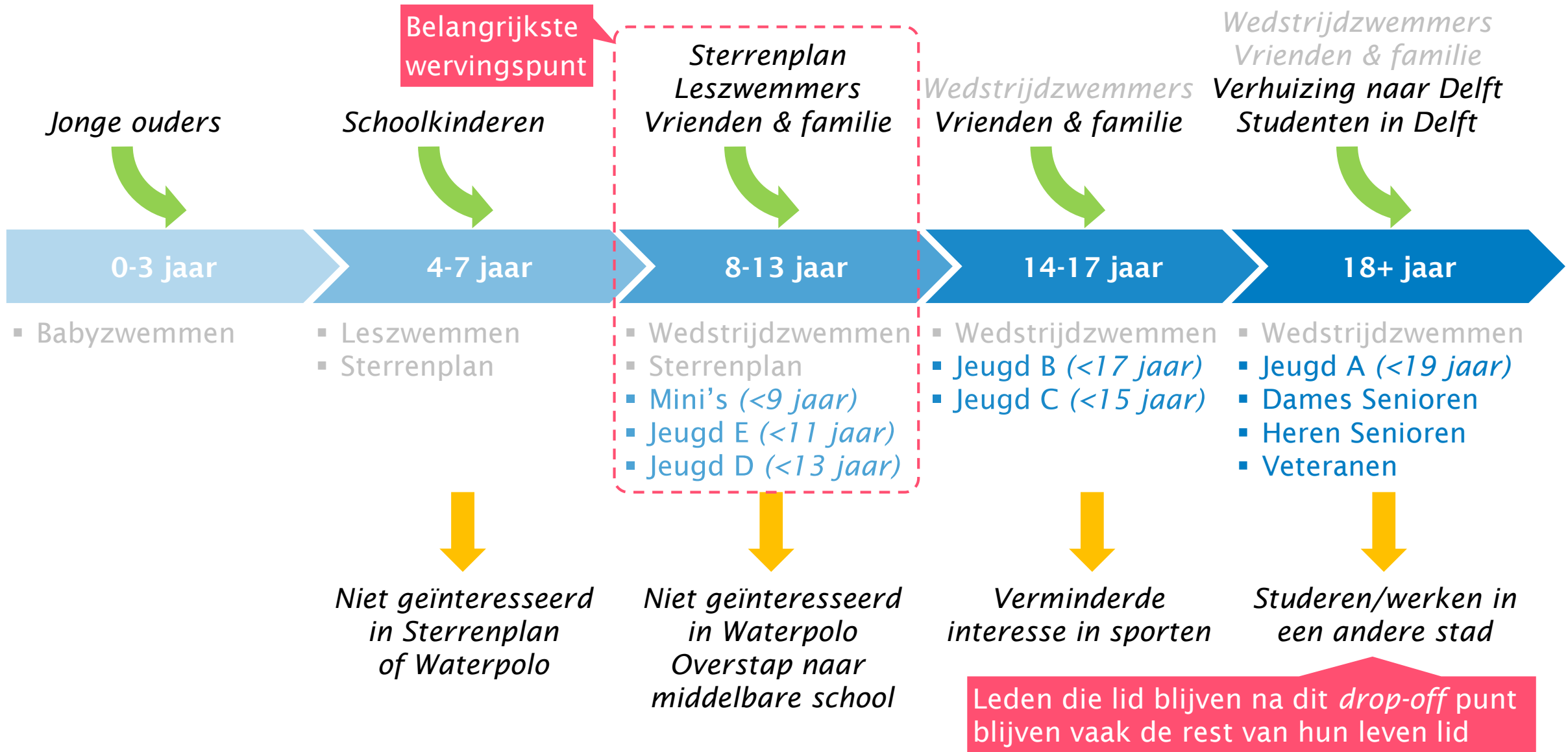
Als d'ELFT zorgen wij dat onze talenten voldoende mogelijkheden hebben om zich te ontplooien. Bij voorkeur op een manier waarbij ze betrokken blijven bij onze club.

Als we merken dat d'ELFT de talentontwikkeling niet voldoende kan ondersteunen en de speler in kwestie dit wel kan bereiken bij een andere instantie of club, staan wij **deze ontwikkeling niet in de weg**. Hierbij maken we duidelijk dat deze speler altijd welkom is om terug te keren en zijn/haar nieuw opgedane ervaring en kennis kan delen met de rest van de club

# d'ELFT is een complete club, met meerdere takken van zwemsport, waarvan je je leven lang lid kunt blijven



# Hierbij bevindt het belangrijkste wervingspunt voor nieuwe leden zich tussen de 8-13 jaar





# Om de instroom en doorstroom van leden te waarborgen, moeten we actief samenwerken met andere afdelingen binnen de club...

## Contactpunt met waterpolo

## Samenwerking op het gebied van...

### Leszwemmen



- *Instroom van nieuwe leden na behalen zwemdiploma*

- Doorstroommogelijkheden vanuit leszwemmen naar waterpolo promoten
  - Uitdelen **flyers** bij proef- en diplomazwemmen
  - Samenwerken met trainers leszwemmen over **benoemen mogelijkheden**
- Leszwemmers enthousiast maken voor waterpolo
  - Zwem- en baloefeningen waar mogelijk opnemen in het **programma**
  - Leszwemmers uitnodigen voor **proeftrainingen**

### Sterrenplan



- *Instroom van nieuwe leden na behalen Sterrenplan*

- Doorstroommogelijkheden vanuit Sterrenplan naar waterpolo promoten
  - Uitdelen **flyers** bij proef- en diplomazwemmen
  - Samenwerken met trainers Sterrenplan over **benoemen mogelijkheden**
- Sterrenplan-leden enthousiast maken voor waterpolo
  - Zwem- en baloefeningen waar mogelijk opnemen in het **programma**
  - **Aansluiten vaardigheden** diploma's op Jeugdplan
  - Sterrenplan-leden uitnodigingen voor **minipolotoernooien en trainingen**

### Wedstrijd zwemmen



- *Zijinstroom*
- *Gecombineerde trainingen*

- Gecombineerde **conditie- en techniektrainingen**
- Gecombineerde **kracht- en landtrainingen**
- Input leveren op het **zwemprogramma** van de waterpolo-trainingen
- Deelname aan **sprintwedstrijden** en in estafetteteams
- Invallen in **Verenigingscompetitie** (*wanneer nodig*)

...en (als de in- & doorstroom in het geding komt) actief werven buiten de club door evenementen te organiseren, promotieacties op te zetten, en wervingsdagen te bezoeken

### Scholieren



- Schooltoernooien
- Sportdagen / speciale gymles
- Spreekbeurten

### Studenten



- OWEE (Openingsweek)
- TU Delft sportprogramma
- Hogeschool sportprogramma

### Vrienden en familie



- Vriendjestrainingen
- Oliebollenmixtoernooi
- Proeftrainingen

### Overige doelgroepen

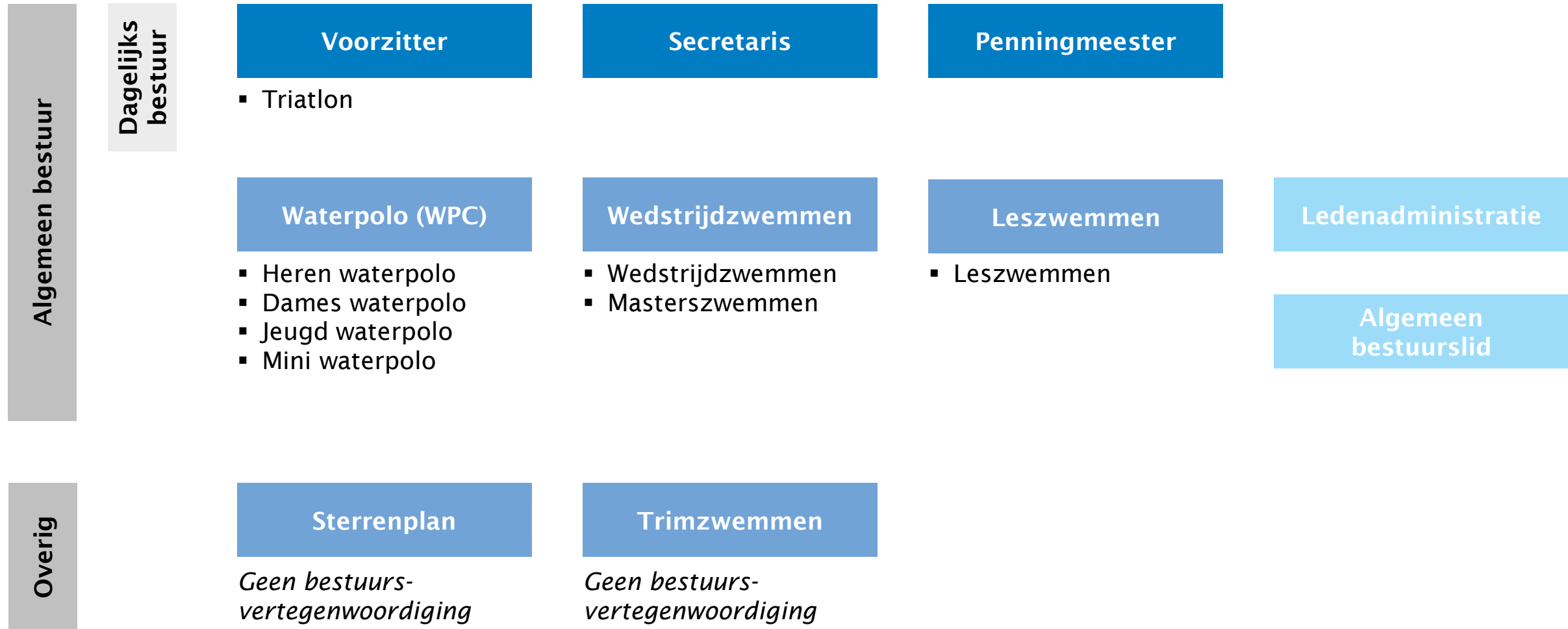


- "Damesdag"
- Sportmarkten
- Clinics

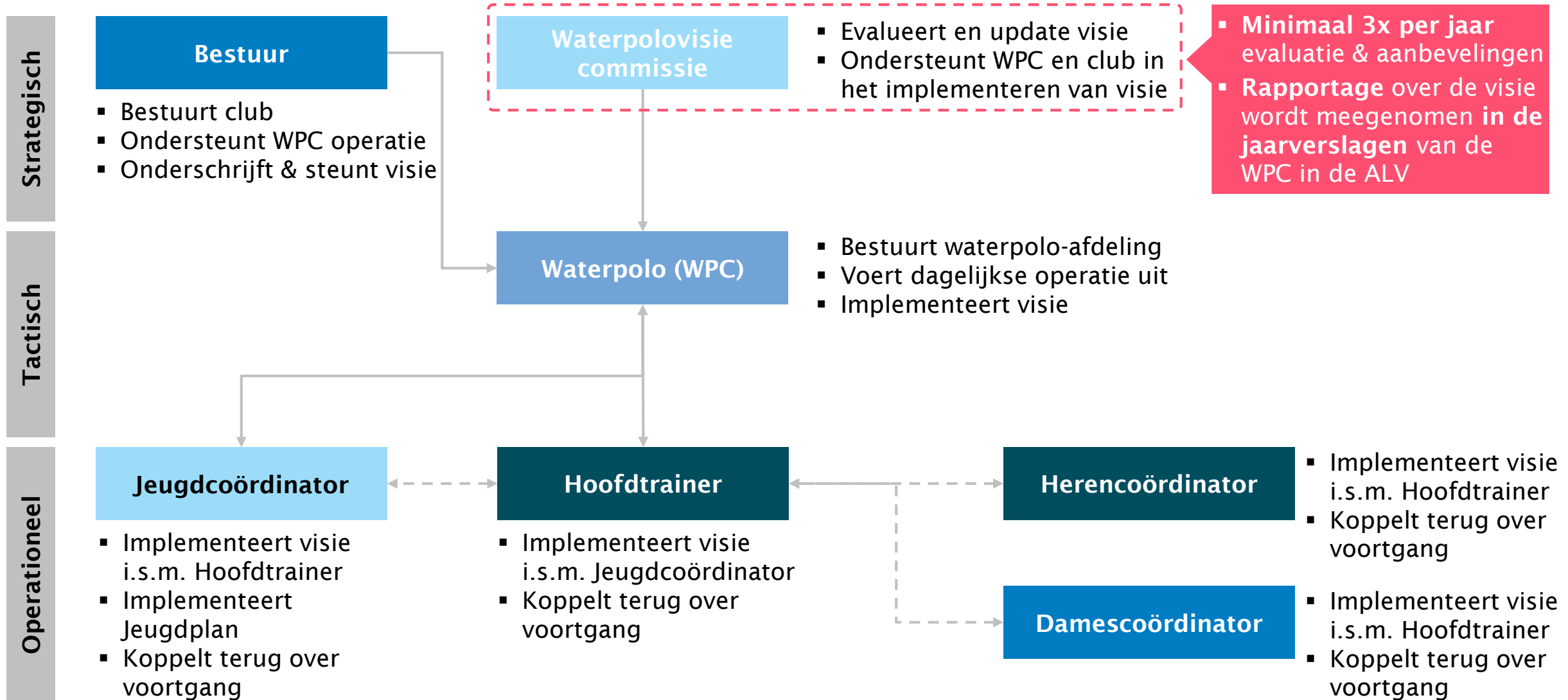
### Reguliere promotieacties

- Schoolkranten
- (Lokale) kranten
- (Lokale) radio
- Gemeente-informatie
- Gerelateerde websites
- Social media campagnes
- Gerichte e-mails

# Waterpolo is slechts één van de afdelingen binnen de club; de waterpoloafdeling wordt in het Bestuur vertegenwoordigd door de Waterpolocommissie (WPC)

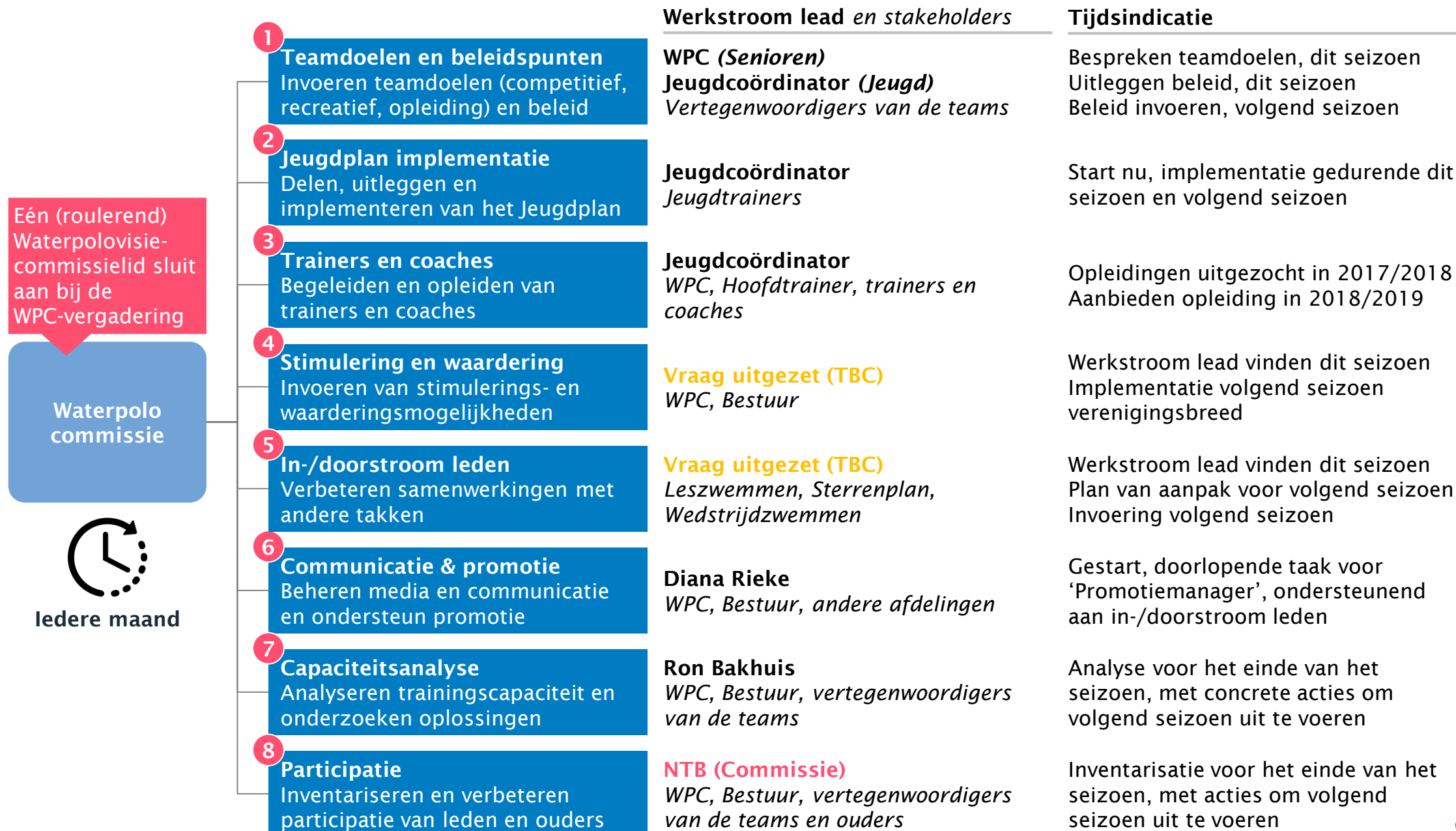


# Om de continuïteit van de waterpolovisie te waarborgen, vormen we een visiecommissie als subcommissie van de WPC



- Waterpolovisie
- **Plan van aanpak 2017/2018**

# Om de visie te implementeren hebben we 8 werkstromen opgezet



## DETAIL: Acties per werkstroom (1/2)

### *Acties (eerste versie plan van aanpak)*

---

1

#### **Teamdoelen en beleidspunten**

Invoeren teamdoelen (competitief, recreatief, opleiding) en beleid

- Bespreek teamdoelstellingen (type en seizoensdoelstelling) met de teams en plan evaluaties
- Bekijk toewijzing trainers aan teams en betrek selectiespelers als Jeugdtrainers
- Identificeer talentvolle Jeugd en bekijk trainings- en invalmogelijkheden
- Begeleid en evalueer samenstellen eigen teamindeling Heren recreatief
- Stel teamindeling, trainings- en wedstrijdrooster voor volgend seizoen op in lijn met visie

2

#### **Jeugdplan implementatie**

Uitleggen en implementeren van het Jeugdplan

- Reviseer Jeugdplan en schrijf om naar een publiceerbare versie (voor zowel trainers als leden)
- Plan Jeugdplanpresentatie voor Jeugdtrainers en leg het Jeugdplan uit
- Stel vaardigheden en doelstellingen per team op
- Maak een trainingsplan met alle Jeugdtrainers
- Ondersteun en stuur Jeugdtrainers aan bij het uitvoeren van het Jeugdplan

3

#### **Trainers en coaches**

Begeleiden en opleiden van trainers en coaches

- Informeer naar ambities huidige trainers
- Identificeer opleidingsmogelijkheden en kosten
- Bespreek kosten met Bestuur, WPC en Sponsorcommissie
- Maak afspraken met trainers en coaches over mogelijkheden en voorwaarden opleidingen
- Plan opleidingen en begeleid trainers en coaches

4

#### **Stimulering en waardering**

Invoeren van stimulerings- en waarderingmogelijkheden

- Bekijk huidige stimulerings- en waarderingmogelijkheden (bijv. regelingen, prijzen en bokalen)
- Identificeer nieuwe waarderingmogelijkheden, selectiecriteria en bijbehorende kosten
  - Speler van het jaar, Team van het jaar, Pupil van de week, topscorer, sponsorkoning
- Identificeer nieuwe stimuleringsmogelijkheden, voorwaarden bijbehorende kosten
  - Clinics, scheidsrechterscursussen, trainingsmateriaal, kleding
- Prioriteer initiatieven, kondig initiatieven aan en implementeer initiatieven



## DETAIL: Acties per werkstroom (2/2)

### Acties (eerste versie plan van aanpak)

5

**In-/doorstroom leden**  
Verbeteren samenwerkingen met andere takken

- Breng huidige in-/doorstroom (# en risicogebieden) in kaart en bedenk nieuwe mogelijkheden
- Bekijk mogelijkheden tot samenwerking met wedstrijdzwemmen (trainingen)
- Stem lesprogramma's af op Jeugdplan met Sterrenplan en Leszwemmen
- Verbeter promotiemogelijkheden waterpolo bij Sterrenplan en Leszwemmen
- Nodig Sterrenplan-leden uit voor minipolotoernooien (en ondersteun waar nodig)

6

**Communicatie & promotie**  
Beheren media en communicatie en ondersteun promotie

- Wijs een Promotiemanager aan om media en communicatiekanalen te centraliseren
- Onderzoek bereik en identificeer verbeterpunten voor communicatie
- Probeer ook andere takken van de vereniging te betrekken bij communicatie
- Bespreek mogelijkheden om Bestuur actiever in te zetten voor contacten binnen de stad Delft
- Zet promotiecampagnes op i.s.m. in-/doorstroom leden om risicogebieden af te dekken

7

**Capaciteitsanalyse**  
Analyseren trainingscapaciteit en onderzoeken oplossingen

- Inventariseer knelpunten in trainingscapaciteit en onderzoek verschil met optimale situatie
- Bekijk mogelijkheden voor huren extra badwater in andere baden
- Bespreek knelpunten en onderzoek mogelijkheden binnen de sportraad en met de gemeente
- Analyseer mogelijkheden aanpassen aantal of duur van trainingsmomenten
- Onderzoek optie tot aanpassen contributiestelsel in lijn met capaciteitsplanning

8

**Participatie**  
Inventariseren en verbeteren participatie van leden en ouders

- Inventarisatie huidige participatie van leden, om verdeling en kansen inzichtelijk te maken
- Maak duidelijk aan nieuwe leden welke bijdrage wordt verwacht in het vrijwilligerswerk
- Enthousiasmeer ouders van nieuwe leden om een rol te spelen binnen de d'ELFT gemeenschap
- Betrek leden bij de visie en uitvoering van het WPC-beleid door input en feedback te vragen

